

6. Комплект поставки

контроллер Автодиммер	1 шт.
паспорт	1 шт.
схема подключения	1 шт.
уплотнитель	1 шт.
крепежные винты	4 шт.
тара упаковочная	1 шт.

7. Условия эксплуатации изделия

Температурный диапазон от -40° С до +50° С;
относительная влажность воздуха 90% (без конденсации влаги);

8. Гарантия изготовителя

Организация-изготовитель гарантирует безотказную работу контроллера в течение 24 месяцев со дня его приобретения. Если в течение гарантийного срока эксплуатации выявлены отказы в работе или неисправности, изделие безвозмездно заменяется или ремонтируется организацией-изготовителем.

Гарантийный ремонт не производится в случаях:

1. Истечения гарантийного срока эксплуатации.
2. Повреждения, вызванного попаданием внутрь влаги, агрессивных веществ, жидкостей.
3. При наличии следов механических воздействий на изделие и печатную плату.
4. Несоблюдения условий эксплуатации, хранения, указанных в руководстве по эксплуатации.
5. При наличии следов самостоятельного ремонта, модификации изделия.

Наименование изделия: «Автодиммер»

Серийный номер: _____

Упаковщик _____

Дата изготовления: _____

Отметка о вводе в эксплуатацию.

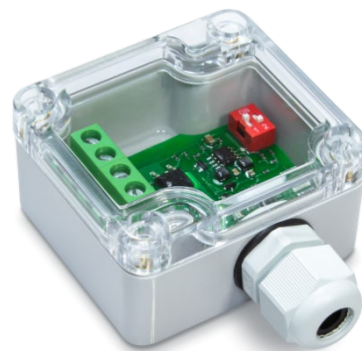
Дата продажи _____

Штамп торгующей организации.

Изготовитель: ООО "Искра"
422542, Республика Татарстан, г. Зеленодольск, ул. Чапаева, д. 88, (84371) 5-48-65, 5-48-68.
E-mail: ledtablo@runline.ru, www.runline.ru



Контроллер «Автодиммер»



ПАСПОРТ

Сделано в России
www.runline.ru

Изготовлено: ООО "Искра", Республика Татарстан, г. Зеленодольск
Телефон: (84371) 5-48-65, 5-48-68

6. Комплект поставки

контроллер Автодиммер	1 шт.
паспорт	1 шт.
схема подключения	1 шт.
уплотнитель	1 шт.
крепежные винты	4 шт.
тара упаковочная	1 шт.

7. Условия эксплуатации изделия

Температурный диапазон от -40° С до +50° С;
относительная влажность воздуха 90% (без конденсации влаги);

8. Гарантия изготовителя

Организация-изготовитель гарантирует безотказную работу контроллера в течение 24 месяцев со дня его приобретения. Если в течение гарантийного срока эксплуатации, выявлены отказы в работе или неисправности, изделие безвозмездно заменяется или ремонтируется организацией-изготовителем.

Гарантийный ремонт не производится в случае:

- Истечения гарантийного срока эксплуатации.
- Повреждения, вызванного попаданием внутрь влаги, агрессивных веществ, жидкостей.
- При наличии следов механических воздействий на изделие и печатную плату.
- Несоблюдение условий эксплуатации, хранения, указанных в руководстве по эксплуатации.
- При наличии следов самостоятельного ремонта, модификации изделия.

Наименование изделия: «Автодиммер»

Серийный номер: _____

Дата изготовления: _____

Упаковщик _____

Отметка о вводе в эксплуатацию.

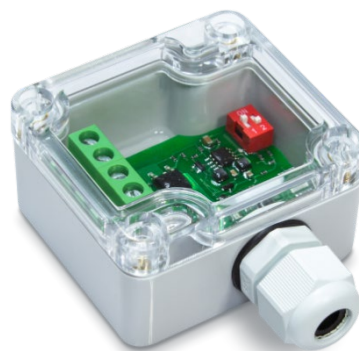
Дата продажи _____

Штамп торгующей организации.

Изготовитель: ООО "Искра"
422542, Республика Татарстан, г. Зеленодольск, ул. Чапаева, д. 88, (84371) 5-48-65, 5-48-68.
E-mail: ledtablo@runline.ru, www.runline.ru



Контроллер «Автодиммер»



ПАСПОРТ

Сделано в России
www.runline.ru

Изготовлено: ООО "Искра", Республика Татарстан, г. Зеленодольск
Телефон: (84371) 5-48-65, 5-48-68

1. Общие указания.

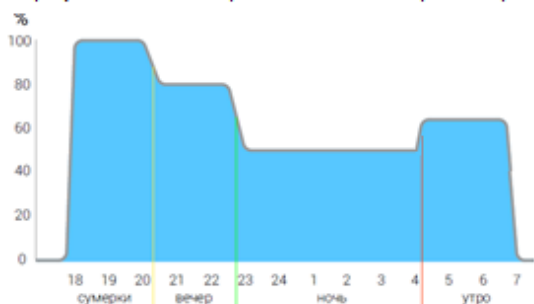
Перед эксплуатацией автодиммера, далее по тексту «контроллер», необходимо внимательно ознакомиться с настоящим паспортом. При приобретении данного изделия необходимо проверить его комплектность и соответствие маркировок на самом изделии и в прилагаемом паспорте.

2. Краткое описание работы контроллера.

Контроллер подключается между блоком питания и светодиодной нагрузкой (вывески, витрины и т.п.). Для работы автодиммера необходимым условием является включение вывески вечером и выключение утром.

Контроллер запоминает время работы вывески. Затем он рассчитывает среднее время работы, на основании которого определяется алгоритм изменения яркости в соответствии с заложенной программой. Экономия электричества происходит путём снижения яркости свечения вывески в разное время: «сумерки», «вечер», «ночь», «утро».

График изменения яркости свечения в режиме работы "Стандарт"



3. Технические характеристики

Напряжение питания постоянного тока	от 5 до 24 Вольт
Максимально допустимый ток	до 16 А
Максимальная мощность нагрузки, при 12 Вольт	192 Вт
Температурный диапазон	-40°...+50 °С
Класс защиты	IP66
Защита от короткого замыкания	да
Габаритные размеры	85x65x35 мм
Масса в упаковке	160 г

1. Общие указания.

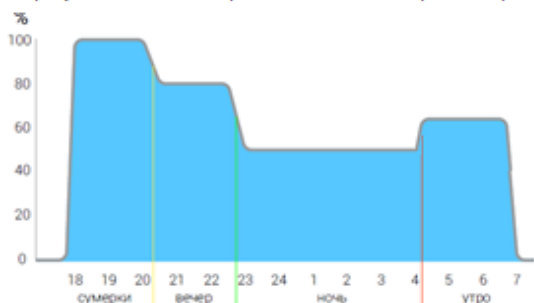
Перед эксплуатацией автодиммера, далее по тексту «контроллер», необходимо внимательно ознакомиться с настоящим паспортом. При приобретении данного изделия необходимо проверить его комплектность и соответствие маркировок на самом изделии и в прилагаемом паспорте.

2. Краткое описание работы контроллера.

Контроллер подключается между блоком питания и светодиодной нагрузкой (вывески, витрины и т.п.). Для работы автодиммера необходимым условием является включение вывески вечером и выключение утром.

Контроллер запоминает время работы вывески. Затем он рассчитывает среднее время работы, на основании которого определяется алгоритм изменения яркости в соответствии с заложенной программой. Экономия электричества происходит путём снижения яркости свечения вывески в разное время: «сумерки», «вечер», «ночь», «утро».

График изменения яркости свечения в режиме работы "Стандарт"



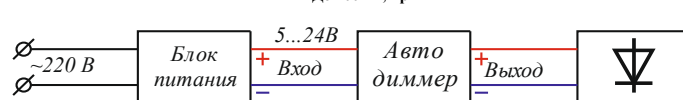
3. Технические характеристики

Напряжение питания постоянного тока	от 5 до 24 Вольт
Максимально допустимый ток	до 16 А
Максимальная мощность нагрузки, при 12 Вольт	192 Вт
Температурный диапазон	-40°...+50 °С
Класс защиты	IP66
Защита от короткого замыкания	да
Габаритные размеры	85x65x35 мм
Масса в упаковке	160 г

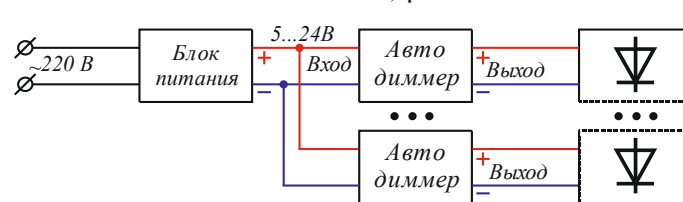
4. Схема подключения

Контроллер подключается между блоком питания и светодиодной нагрузкой по следующим схемам в зависимости от мощности блока питания:

До 200 Вт, при 12 В



Свыше 200 Вт, при 12 В



5. Режимы работы

Имеется 4 режима работы: минимум, стандарт, максимум, диммирование. Режимы выбираются с помощью DIP-переключателей до включения контроллера.

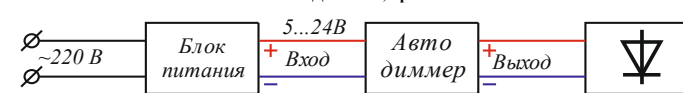
№ Режим	Сумерки	Вечер	Ночь	Утро	Экономия
1 Минимум	100%	90%	60%	90%	25%
2 Стандарт	100%	80%	50%	60%	35%
3 Максимум	90%	70%	40%	50%	45%
4 Диммирование	85%	85%	85%	85%	15%



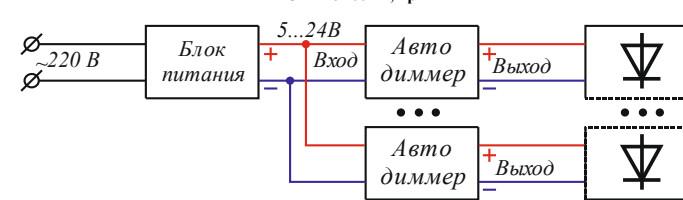
4. Схема подключения

Контроллер подключается между блоком питания и светодиодной нагрузкой по следующим схемам в зависимости от мощности блока питания:

До 200 Вт, при 12 В



Свыше 200 Вт, при 12 В



5. Режимы работы

Имеется 4 режима работы: минимум, стандарт, максимум, диммирование. Режимы выбираются с помощью DIP-переключателей до включения контроллера.

№ Режим	Сумерки	Вечер	Ночь	Утро	Экономия
1 Минимум	100%	90%	60%	90%	25%
2 Стандарт	100%	80%	50%	60%	35%
3 Максимум	90%	70%	40%	50%	45%
4 Диммирование	85%	85%	85%	85%	15%

